 **選股寶**  
產品使用說明



**NETSTOCK**

金融家資訊網路有限公司

## 目錄

- 1 軟體應用背景
- 2 基本設置
  - 2.1 軟體運行環境
  - 2.2 安裝與卸載
- 3 程式登錄
  - 3.1 報價登錄
  - 3.2 下單登錄
- 4 主畫面操作
  - 4.1 工具列
  - 4.2 版面設定
    - 4.2.1 預設版面
    - 4.2.2 自訂版面
- 5 自選報價設定
  - 5.1 從主畫面
  - 5.2 從工具列
- 6 雷達設定
  - 6.1 基本設置
  - 6.2 雷達設置
- 7 縮小精靈
  - 7.1 基本設置
  - 7.2 報價模式
  - 7.3 交易模式
- 8 技術分析操作
  - 8.1 基本功能
  - 8.2 主圖設置
    - 8.2.1 商品選擇
    - 8.2.2 價線
    - 8.2.3 時間線
    - 8.2.4 主圖指標
    - 8.2.5 畫線
  - 8.3 副圖設置
    - 8.3.1 副圖指標
    - 8.3.2 參數設定
- 9 下單功能操作
  - 9.1 下單/帳務
    - 9.1.1 下單/帳務介面操作
    - 9.1.2 證券交易
    - 9.1.3 期貨交易
    - 9.1.4 選擇權交易
    - 9.1.5 帳務查詢
  - 9.2 搶價快手
    - 9.2.1 證券交易
    - 9.2.2 期貨交易
    - 9.2.3 選擇權交易
- 10 DDE
  - 10.1 開啟 DDE
  - 10.2 載入 DDE
  - 10.3 自訂 Excel-DDE
- 11 獨家分析選股
  - 11.1 選股寶
  - 11.2 力道雷達
  - 11.3 謀財專家
  - 11.4 五路財審
- 12 障礙排除
- 13 常見問題

## 1 軟體應用背景

感謝您使用**選股寶**軟體。**選股寶**是一套證期報價交易軟體，針對證券、期貨、選擇權和權證等投資商品，提供線上報價、技術分析及即時交易等功能。

**選股寶**以最快的速度反映市場，以簡單直接的介面和完整的系統服務投資人。軟體主要特色如下：

- 即時報價內容包含證券、期貨、選擇權、權證等，資料完整且配合多種技術分析指標，讓使用者能馬上了解盤勢、預估走向、決定策略。
- 採直覺式操作設計，轉換軟體無障礙；大量資訊經過專業設計師整合排版，使介面一目了然。
- 為減輕使用者長時間看盤造成的用眼疲勞，本軟體使用適合眼睛觀賞的色彩，並可自由放大或縮小畫面字體。
- 主頁面切割多區塊，可依個人需求自由排版及選取功能。
- 本軟體支援 WIN8 觸控作業系統，下單、看盤、或技術分析指標線，皆可使用觸控操作。
- 主頁面可調整為縮小精靈視窗，方便隨時監控行情，並且快速進行交易。

## 2 基本設置

### 2.1 軟體運行環境

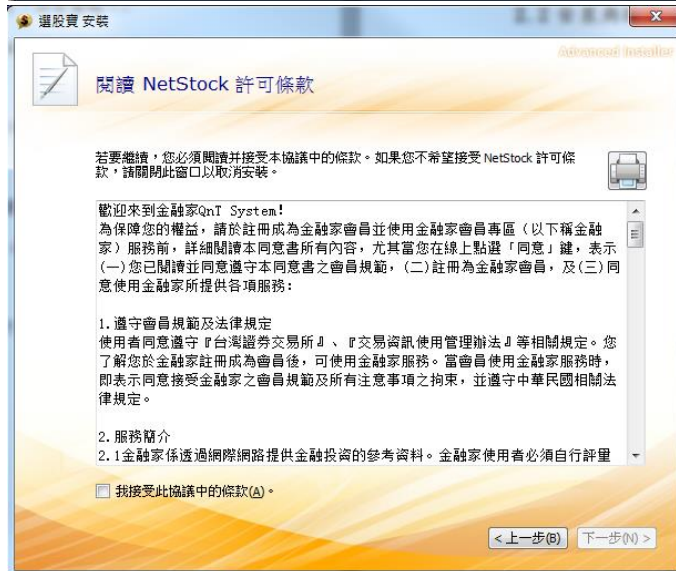
作業系統：WindowsXP 以上

硬體需求：Intel Pentium Dual-Core 以上

2G RAM 以上

### 2.2 安裝與卸載

於金融家資訊官方網站/產品下載/選股寶，下載【Square\_AI-Stock】安裝檔，並執行檔案，依照提示完成安裝。



需卸載軟體時，點選【開始】→【所有程式】→【選股寶】→【Uninstall】，  
依照提示完成卸載。



### 3 程式登錄

#### 3.1 報價登錄

點選【開始】→【所有程式】→【選股寶】→【選股寶】；或直接雙擊桌面上【選股寶】快捷圖示。

進入登錄動畫。



進入載入畫面。



進入主頁面，跳出報價登錄窗格，輸入帳號和密碼。(帳號和預設密碼在使用者加入會員後，由金融家資訊客服中心提供。)

### 3.2 下單登錄

報價登錄成功後，自動帶入下單登錄，可直接進入虛擬交易系統。

## 4 主畫面操作

### 4.1 工具列



上層工具列：

- 自選報價：點擊直接選擇自選股清單，秀出報價。
- 縮小精靈：參〈7 縮小精靈〉
- 連線：報價登入、登出，下單登入、登出。
- 自選/雷達：參〈5 自選報價設定〉
- 商品選單：點擊叫出或收起主頁面最左邊商品選單。
- 技術分析：參〈8 技術分析操作〉
- 下單/帳務：參〈9 下單功能操作- 9.1 下單/帳務〉
- 搶價快手：參〈9 下單功能操作- 9.2 搶價快手〉
- 點價設定：使用者依照需求設定帶價，下單/帳務將執行帶買或帶賣。

- 最新財經：即時更新最新財經快訊。
- 自訂版面：參〈4 主畫面操作- 4.2 版面設定〉
- 自動排版：點擊自動修正主頁面各窗格之配置回到預設大小。
- 列印：點擊列印當前畫面。
- 版面顏色：更改各功能面版底色深或淺。
- 金融家：連結至金融家資訊官方網站。

下層工具列：

- 字體調整區塊：字體放大、字體縮小、字體恢復。
- 基本面分析：基本資料、除權息、董監持股、融資融券、公司財報、籌碼分析、法人進出。
- 市場快訊：券商晨訊、投顧解盤。
- 相關資訊：點選跳出單一視窗，內容：個股報價、權證報價、Tick 圖、五檔報價、個股檔案。
- 成交比重：點選跳出單一視窗，內容：上市上櫃各類股即時成交比重列表。
- 漲跌排行：點選跳出單一視窗，內容：漲停股、漲幅排行、漲量排行、跌停股、跌幅排行、跌量排行。
- 國際指數：點選跳出單一視窗，內容：亞洲、美洲、歐洲各指數最新報價。
- 選股寶：參〈11 獨家分析選股- 11.1 選股寶〉
- 力道雷達：參〈11 獨家分析選股- 11.2 力道雷達〉
- 謀財專家：參〈11 獨家分析選股- 11.3 謀財專家〉
- 五路財審：參〈11 獨家分析選股- 11.4 五路財審〉

## 4.2 版面設定

### 4.2.1 預設版面



點選【版面設定】，跳出單一視窗，可自訂主頁面顯示之資訊及其位置。

預設版面 1(自訂 1)提供證券訊息，包含：表列報價、指數走勢、綜合報價、商品走勢、即時市況、簡易 K 線、個股新聞。

預設版面 2(自訂 2)提供期貨訊息，包含：表列報價、五檔交易、商品走勢、簡易 K 線、指數走勢、成交明細、成交價量。

預設版面 3(自訂 3)提供選擇權訊息，包含：表列報價、指數走勢、商品走勢、綜合報價、簡易 K 線、成交明細。



自訂 1



自訂 2



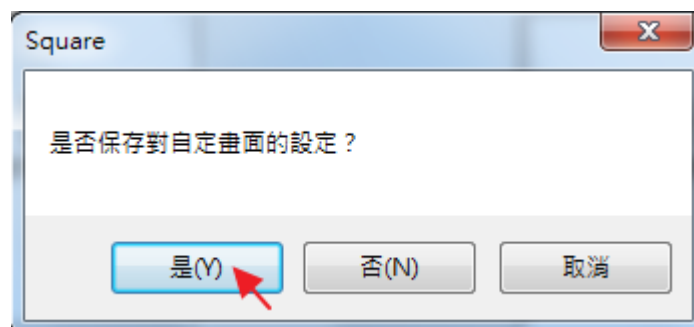
自訂 3

#### 4.2.2 自訂版面

在【自訂版面】視窗中，分為版面功能選單和主頁面九宮格。



更換功能：點選欲更換之九宮格→於版面功能選單點選【刪除選定】→於版面功能選單點選欲加進該欄位之功能→關閉視窗→於彈跳小視窗點選【是】，確認保存版面設定。



## 5 自選報價設定

### 5.1 從主畫面

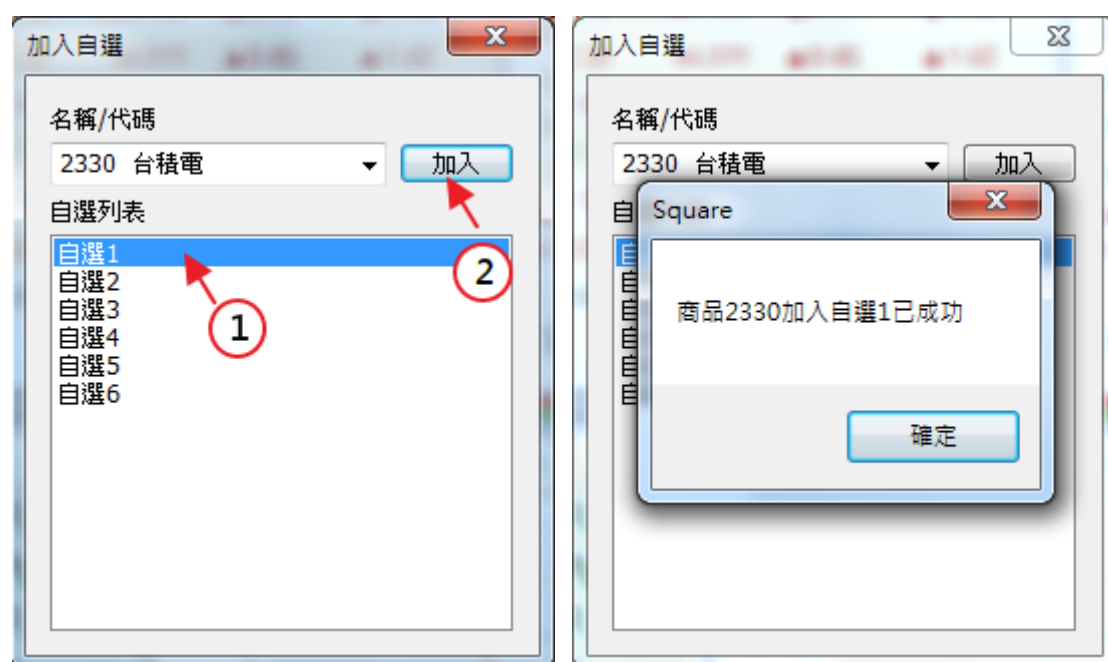
加入自選：(1)點選商品選單中之類股→(2)於表列報價中選擇欲加入之商品，在商品條目中按滑鼠右鍵→(3-1)選擇【設定自選】進入【自選設置】畫面/(3-2)選擇【加入自選】進入快速編輯自選畫面。

代碼	名稱	成交價	買價	賣價	成交量	漲跌	漲跌%
1437	勤益	20.90	20.90	20.95	769	▼0.40	▼1.88
2302	麗正	6.58	6.57	6.58	728	▼0.05	▼0.75
2303	聯電	13.05	13.05	13.10	184,193	▲0.15	▲1.16
2311	日月光	32.25					▲1.42
2325	矽品	41.85					▲4.89
2329	華泰	8.12					▼0.49
2330	台積電	116.50					▲3.10
2337	旺宏	6.54					▲0.15
2338	光罩	10.00					▼0.50



進入【自選設置】畫面(參5 自選報價設定-5.2 從工具列)。

選擇【加入自選】進入快速編輯自選畫面→(1)選擇欲加入之自選清單→(2)點選【加入】，即完成加入自選股動作。

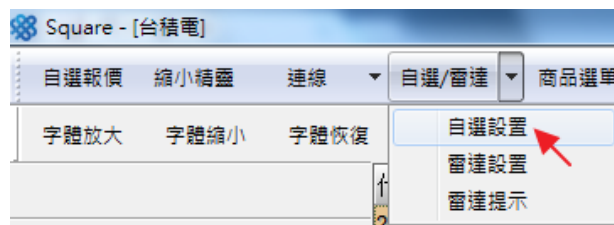


刪除自選：(1)點選商品選單中之自選清單→(2)於表列報價中選擇欲刪除之商品，在商品條目中按滑鼠右鍵→(3-1) 選擇【設定自選】進入【自選設置】畫面(參5 自選報價設定-5.2 從工具列)/(3-2) 選擇【刪除自選】即完成刪除動作。



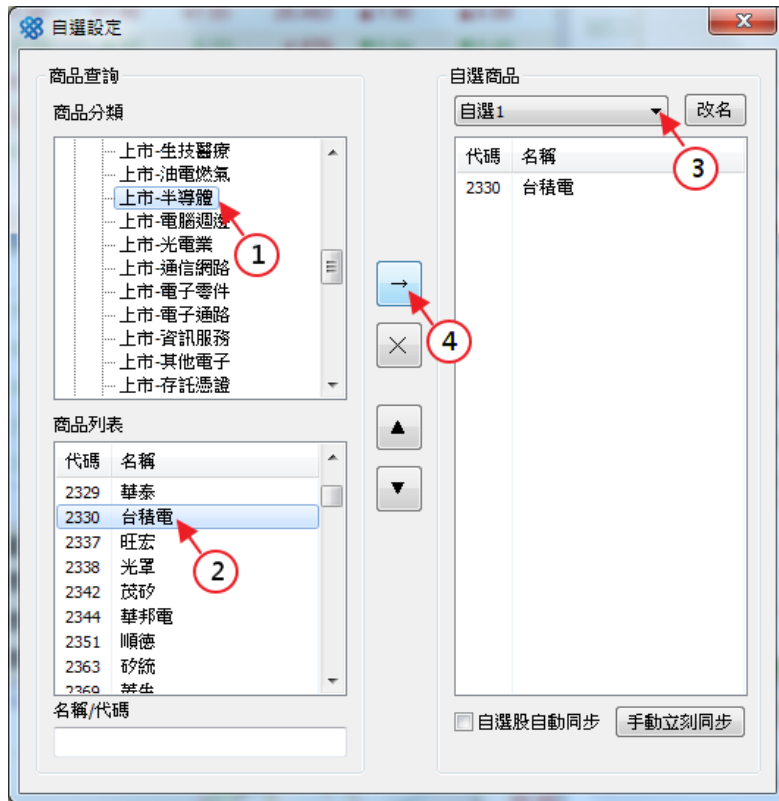
## 5.2 從工具列

點選上層工具列【自選/雷達】→點選【自選設置】進入自選設置視窗。



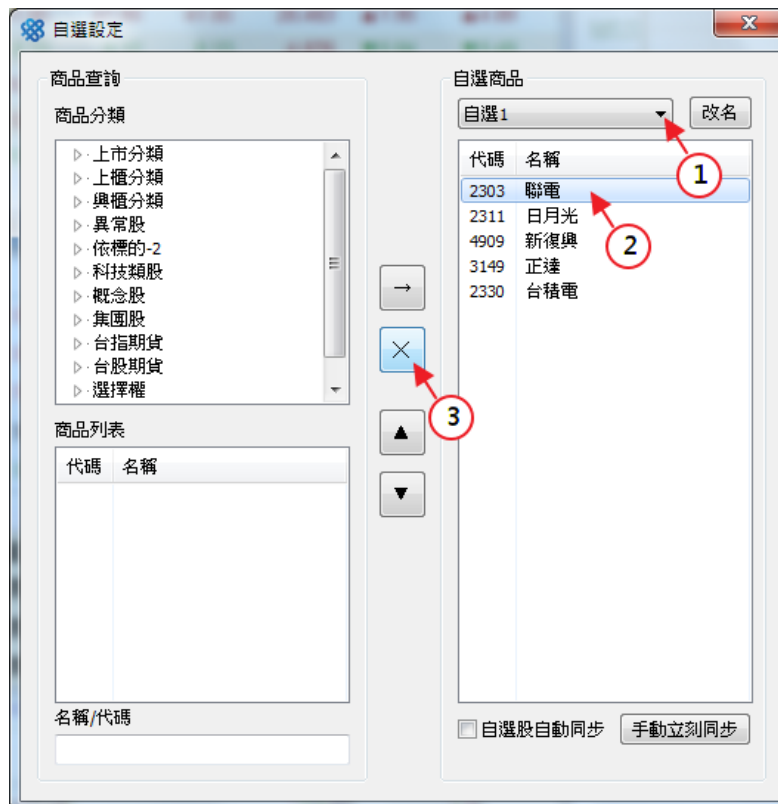
加入自選：(1)於【商品分類】窗格選擇類股→(2)於【商品列表】選擇欲加入之商品→(3)點選右上方下拉式選單，選取欲編輯之自選清單→(4)點選中間箭頭，將選擇商品加入清單內。

刪除自選：(1)點選右上方下拉式選單，選取欲編輯之自選清單→(2)於清單內選擇欲刪除之商品→(3)點選中間叉叉，將選擇商品從清單內刪除。



↑ 加入自選

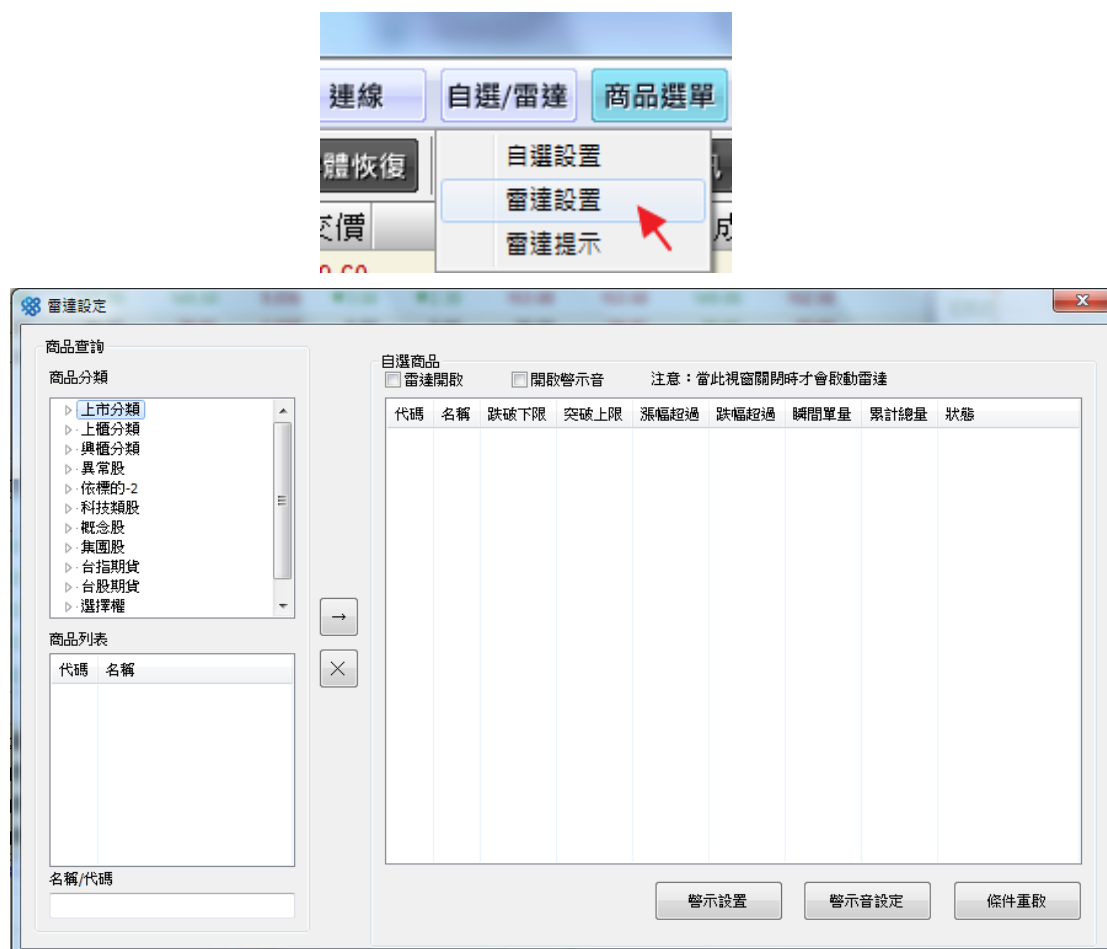
↓ 刪除自選



## 6 雷達設定

### 6.1 基本設置

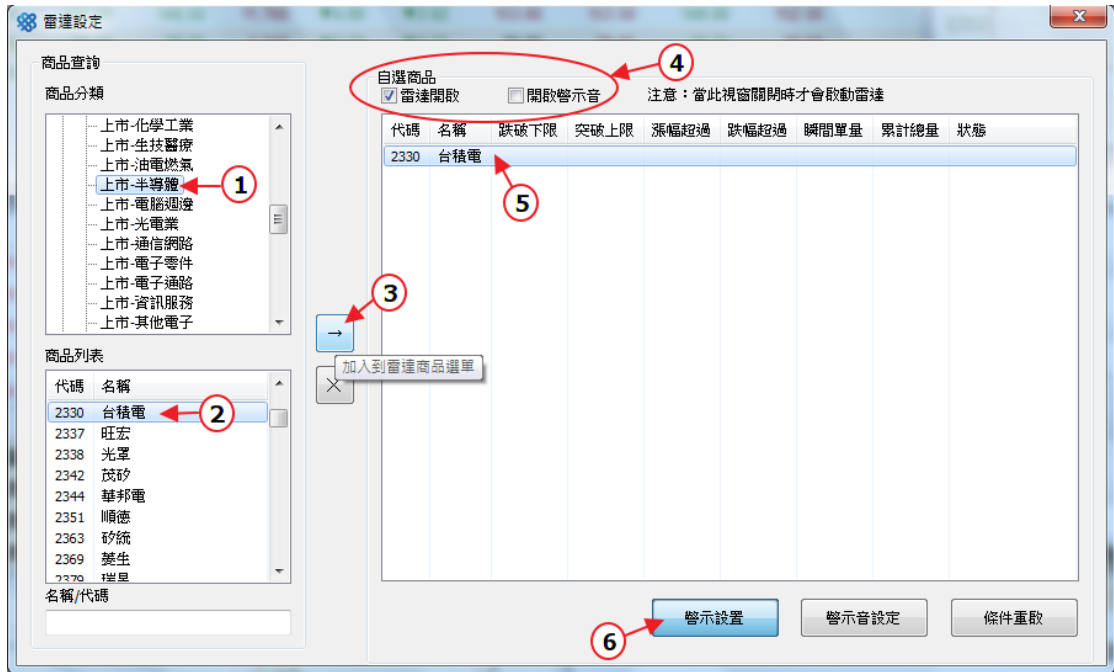
開啟雷達設定：點選上層工具列【自選/雷達】→點選【雷達設置】進入雷達設置視窗。



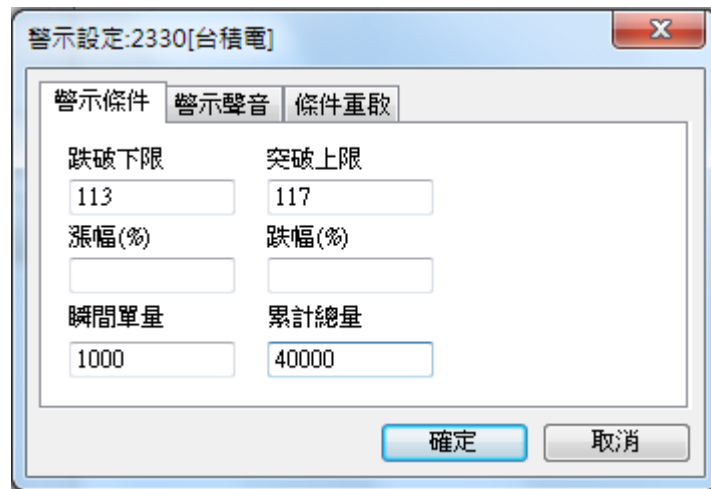
### 6.2 雷達設置

設定商品雷達：(1)於商品查詢欄選擇商品分類→(2)於商品列表欄選擇欲設置雷達之個股→(3)點選中間箭頭將個股加入雷達清單→(4)選擇雷達通知

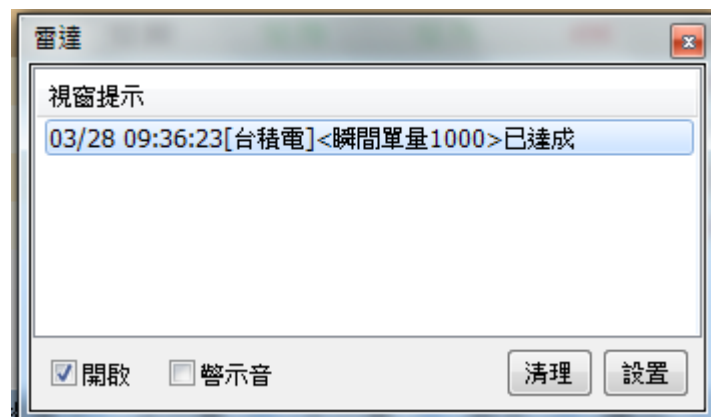
【雷達開啟】：僅有視窗彈跳/【開啟警示音】：彈跳視窗與音效→(5)點選欲設置提醒條件之個股→(6)點選【警示設置】設定提醒條件。



警示設定：【突破下限/上限】填寫個股價位，【漲幅/跌幅】填寫百分比數，【瞬間單量】及【累計總量】填寫張數/口數。



警示設定完成後，雷達將會於條件達成時跳出提醒。

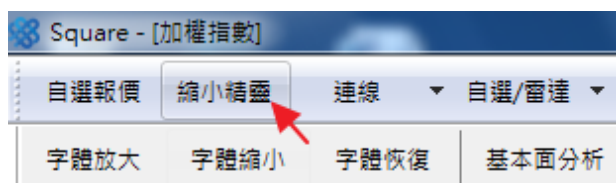




## 7 縮小精靈

### 7.1 基本設置

開啟縮小精靈：點擊上層工具列【縮小精靈】，進入縮小視窗模式。



縮小精靈預設畫面，僅有加權指數及櫃檯(櫃買)指數。

於縮小精靈視窗按滑鼠右鍵，點擊【恢復窗口】，即回到主頁面。



於縮小精靈視窗右上方點擊又又，選股寶隱藏至桌面工具列。

在桌面工具列選股寶圖示  按滑鼠右鍵，即可叫回縮小精靈或回到主畫面。

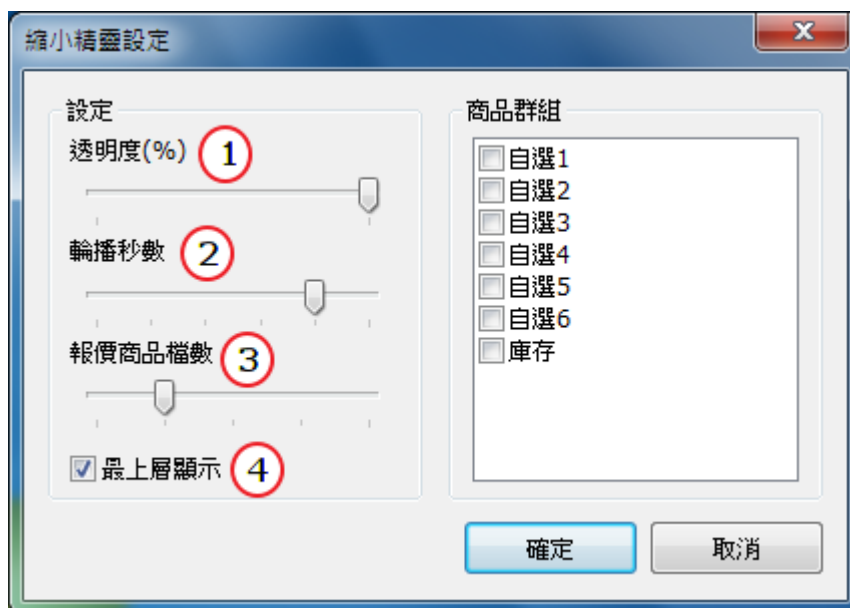


設定縮小精靈：於縮小精靈視窗按滑鼠右鍵，點擊【設置】，進入縮小精靈設定畫面。



縮小精靈設定畫面，左半邊基本設定內容：

- (1) 透明度：座標左移透明度高、右移透明度低。
- (2) 輪播秒數：若選擇報價之檔數超過縮小精靈視窗設置檔數，以輪播方式表現；座標左移輪播速度快、右移輪播速度慢。
- (3) 報價商品檔數：可設定縮小精靈視窗一次顯示幾檔商品，5 檔為上限；座標左移減少檔數、右移增加檔數。
- (4) 最上層顯示：勾選最上層顯示，縮小精靈視窗將維持在螢幕畫面最上層；取消勾選則縮小精靈視窗可被其他視窗覆蓋。

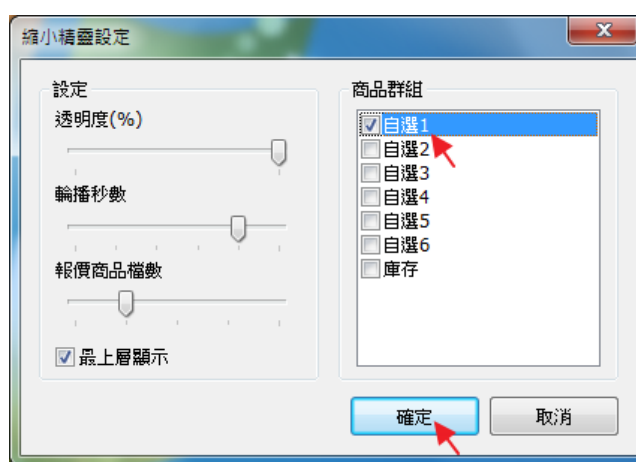


## 7.2 報價模式

開啟報價模式：於縮小精靈視窗按滑鼠右鍵，點擊【報價模式】，更改縮小精靈視窗為報價模式。（報價模式為初始預設）



設定報價模式：於縮小精靈視窗按滑鼠右鍵叫出工具列，點擊【設置】，進入縮小精靈設定畫面→於右半邊【商品群組】勾選欲顯示之自選清單→點擊【確定】，即完成報價模式設定。



報價模式畫面↓



### 7.3 交易模式

開啟交易模式：於縮小精靈視窗按滑鼠右鍵，點擊【交易模式】，更改縮小精靈視窗為交易模式，增加現價交易欄位。

※縮小精靈交易模式不支援五檔交易。



證券交易操作：確認交易欄為【證券】，確認交易模式及張數，直接點擊個股，並確認委託書，即可以現價交易。



期貨交易操作：確認交易欄為【期貨】，確認交易模式及口數，直接點擊商品，並確認委託書，即可以現價交易。

縮小精靈

999999 加權指數

高:8,710 低:8,678

買:-- 賣:--

TXH4 台指03

高:8,701 低:8,671

買:8,689 賣:8,690

買  證券  賣  期貨

ROD +5 1 -5

期貨下單委託書

委託人:-- 有效日期:20140314

帳號: F999000-9972689

**委託書**

委託種類:一般單式 委託條件:ROD 倉別:自動

買進	商品名稱	交易月份	口數	價位	最後交易日
	TXH4台指03	201403	1	8690	2014/03/19

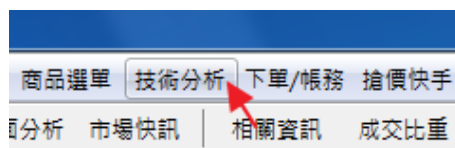
明確之下單價位及異常有價證券等限制，投資人應以盤中揭示資訊為主管監管公告資料為準

確定(ENTER) 取消(ESC)

## 8 技術分析操作

### 8.1 基本功能

開啟技術分析：點擊上層工具列【技術分析】，跳出技術分析視窗。



或在表列報價中點選商品，在商品上按滑鼠右鍵，點擊【技術分析】，跳出技術分析視窗。

代碼	名稱	成交價	買價	賣價	成交量	漲跌
2330	台積電	115.00				50
4909	新復興	42.50			Insert	30
3149	正達	40.15				65
2311	日月光	32.45				20
2303	聯電	12.90				15

設定自選	
加入自選	Insert
刪除自選	
欄位編輯	
技術分析	
報價更新提示	▶
啟動DDE	
加載Excel-DDE文檔	

頁碼 1/1 商品數量:5 上一頁 下一頁 放大 縮小

技術分析主畫面如下：工具列、價線、時間線、主圖指標(支援畫線及文字註記)、副圖指標(預設顯示 3 種指標，可拉至 5 種)。



技術分析工具列功能如下：



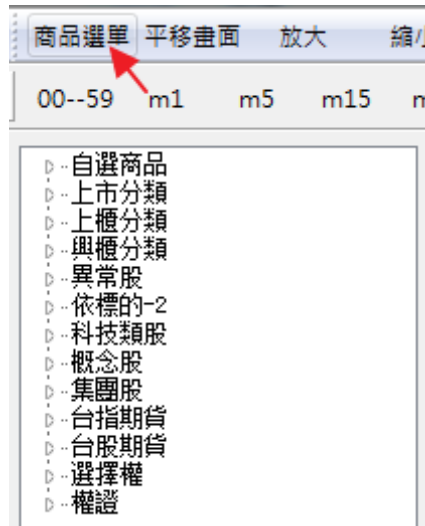
- 商品選單：叫出商品選單，選擇欲使用技術分析的商品。
- 平移畫面/區間拉大：點擊變換功能，水平移動或區間放大主圖(副圖一起反應)。
- 放大/縮小：全畫面調整顯示內容大小。
- 還原權值：點擊顯示還原權值後之分析線圖。
- 查價線：全畫面座標線方便以單一時間查價或指標數字。
- 畫線：在主圖上可自行畫不同趨勢線。
- 文字工具：在主圖上可自行加註文字。

- 畫線刪除：將自行畫製的趨勢線及文字全數刪除。
- 視窗配置：選擇主、副圖指標窗格配置，可改為僅有主圖到主圖+5 個副圖。

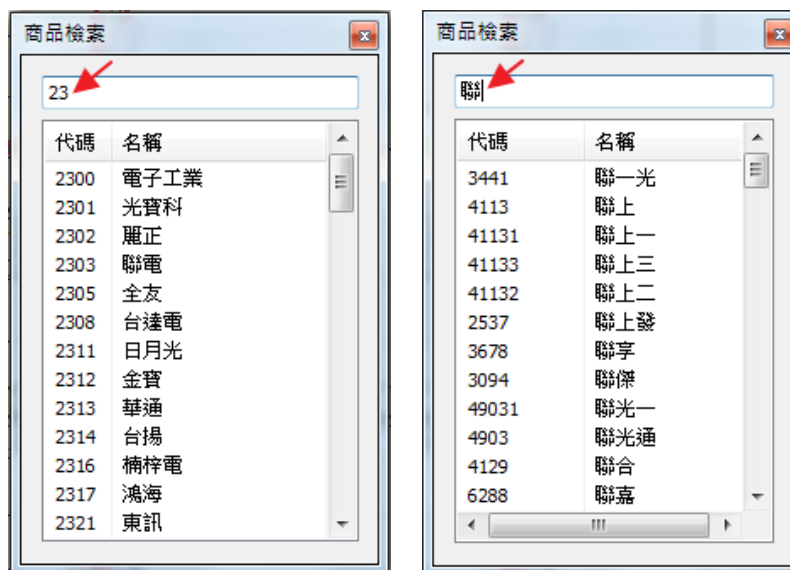
## 8.2 主圖設置

### 8.2.1 商品選擇

開啟技術分析：點擊工具列【商品選單】，跳出商品選單窗格，即可選擇。



另，直接在畫面中輸入商品代碼或名稱，也可以選擇。



### 8.2.2 價線



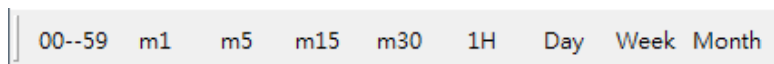
從價線選項可切換 5 種價線：**實心K線 空心K線 美國線 收盤線 賣塔線**

另外點擊工具列【查價線】可用十字座標線查詢單一時間的價格數據，及各指標數值。



### 8.2.3 時間線

從時間線選項可切換 8 種時間線：

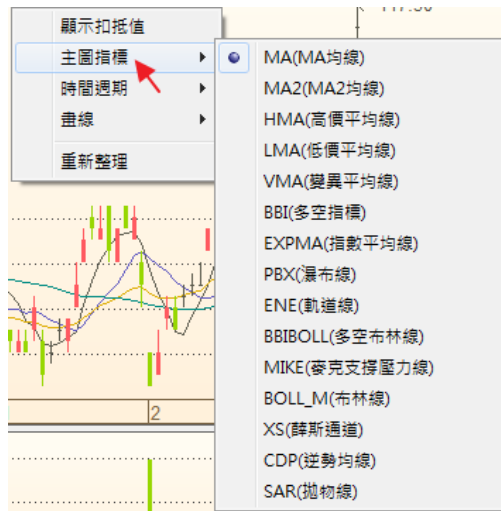


另外直接於主圖按滑鼠右鍵，點選【時間週期】，亦可切換時間線。



### 8.2.4 主圖指標

於主圖按滑鼠右鍵，點選【主圖指標】，可切換 15 種技術指標。(主圖顯示之指標，不開放自訂參數。)



### 8.2.5 畫線

於主圖按滑鼠右鍵，點選【畫線】，可自行選擇 8 種畫線法在主圖上畫趨勢線，以及清除畫線、清除文字、和設定字體及趨勢線的粗細、顏色。



## 8.3 副圖設置

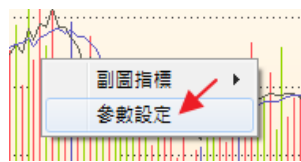
### 8.3.1 副圖指標

於主圖按滑鼠右鍵，點選【主圖指標】，可切換 20 種技術指標、7 種統計數據。

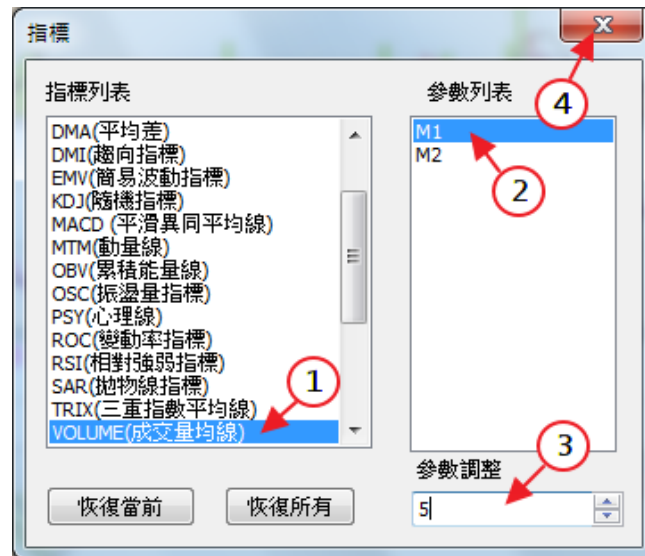


### 8.3.2 參數設定

於副圖按滑鼠右鍵，點選【參數設定】，進入指標參數設定視窗。



參數設定：(1)於指標列表選擇欲更改參數之指標→(2)於參數列表選擇欲更改之參數→(3)於下方參數調整欄填寫欲修改之數字→(4)直接點選視窗關閉，即更改完成。

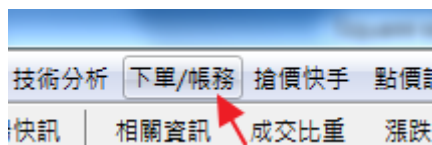


## 9 下單功能操作

### 9.1 下單/帳務

#### 9.1.1 下單/帳務介面操作

開啟下單/帳務：點擊上層工具列【下單/帳務】，選擇大字/一般→跳出下單/帳務視窗。

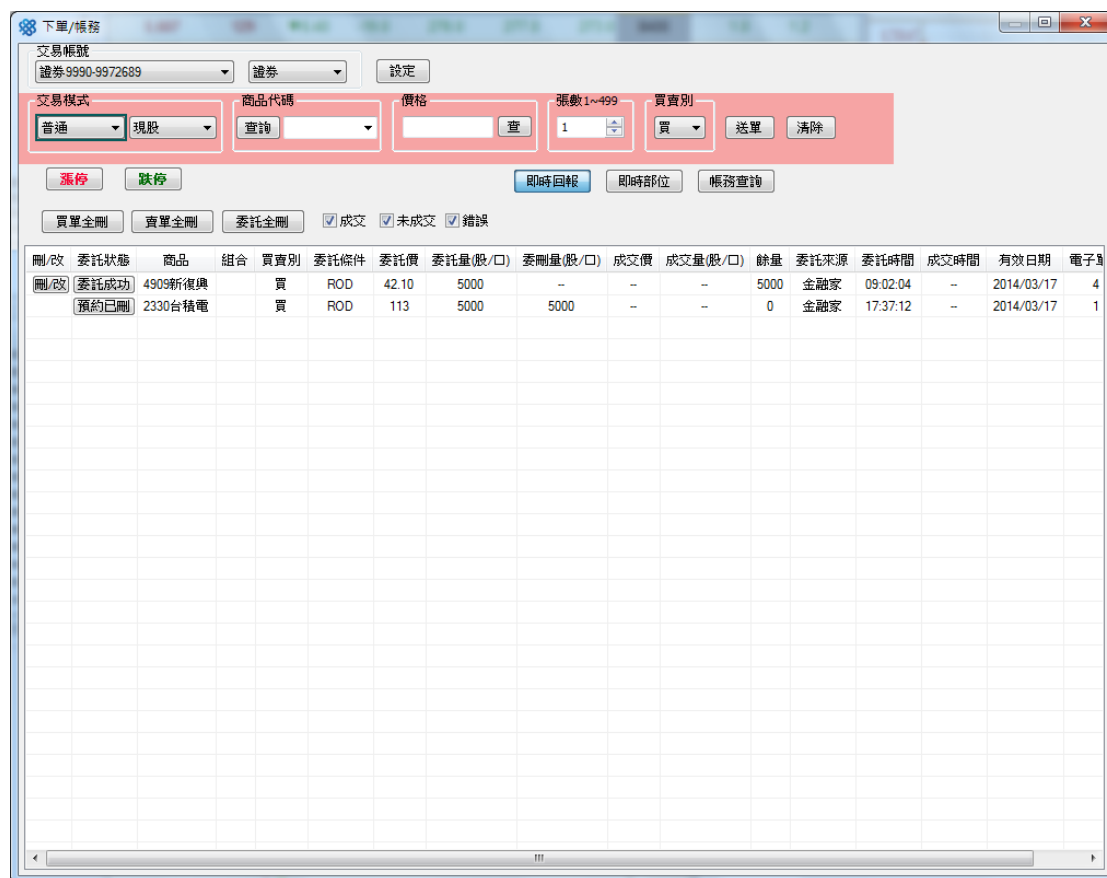


技術分析主畫面如下：預設畫面為證券交易即時回報。

即時回報：委託下單狀態即時回報。

即時部位：庫存商品即時利潤計算。

帳務查詢：帳戶總金額、交易明細、委託統計、庫存統計查詢。



交易帳號: 證券 9990-9972689 | 證券 | 設定

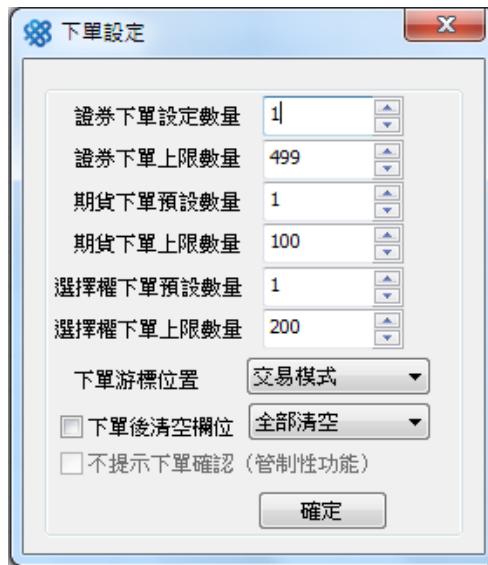
交易模式: 普通 | 現股 | 商品代碼: 查詢 | 價格: | 張數 1~499: 1 | 買賣別: 買 | 送單 | 清除

漲停 | 跌停 | 即時回報 | 即時部位 | 帳務查詢

買單全刪 | 賣單全刪 | 委託全刪 |  成交 |  未成交 |  錯誤

刪/改	委託狀態	商品	組合	買賣別	委託條件	委託價	委託量(股/口)	委剛量(股/口)	成交價	成交量(股/口)	餘量	委託來源	委託時間	成交時間	有效日期	電子數
刪/改	委託成功	4909新復興		買	ROD	42.10	5000	--	--	--	5000	金融家	09:02:04	--	2014/03/17	4
	預約已刪	2330台積電		買	ROD	113	5000	5000	--	--	0	金融家	17:37:12	--	2014/03/17	1

下單設定：點擊最上排【設定】即可進行下單基本設定。



### 9.1.2 證卷交易

證券交易流程：於【交易帳號】選取【證券】→選擇交易模式、商品代碼、價格、張數→選擇【買賣別】→選取【送單】。



價格查詢：點擊【查】顯示目前五檔報價，雙擊欲交易之價格即可直接填入價格欄。

或點擊【漲停】、【跌停】，直接以漲停價或跌停價委託下單。



送單後即彈跳出委託書視窗，點擊【確定】即可完成委託下單。



### 9.1.3 期貨交易

期貨交易流程：於【交易帳號】選取【期貨】→選擇交易模式、商品代碼、價格、口數→選擇【買賣別】→選取【送單】。



價格查詢：點擊【查】顯示目前五檔報價，雙擊欲交易之價格即可直接填入價格欄。

或點擊【市價】，直接以即時市價委託下單。



送單後即彈跳出委託書視窗，點擊【確定】即可完成委託下單。



#### 9.1.4 選擇權交易

選擇權交易流程：於【交易帳號】選取【選擇權】→選擇交易模式、商品代碼、價格、口數→選擇【買賣別】→選取【送單】。



價格查詢：點擊【查】顯示目前五檔報價，雙擊欲交易之價格即可直接填入價格欄。

或點擊【市價】，直接以即時市價委託下單。



委 買		委 賣	
54	97.0	99.0	88
105	96.0	100.0	175
72	95.0	101.0	67
44	94.0	102.0	9
7	91.0	103.0	22
282		361	
衍生買		衍生賣	

交易模式: 自動 ROD 複式交易 查詢 TXO08600C

**市價**

送單後即彈跳出委託書視窗，點擊【確定】即可完成委託下單。

委託書

委託人: -- 有效日期: 20140317  
帳號: F999000-9972689

委託種類: 一般單式	委託條件: ROD	倉別: 自動
買進	--	未指定
台指03-8600C	商品名稱	--
201403	交割月份	--
8600	應約價格	--
Call	Call/Put	--
1	契約口數	--
95.0	權利金	--
2014-03-19	最後交易日	--

明確之下單價位及異常有價證券等限制，投資人應以盤中最新資訊為主，監督公告資料為準。

確定 (ENTER) 取消 (Esc)

複式交易：選取【複式交易】，彈跳出複式交易選單，即可選擇不同模式之交易組合。

交易模式: 自動 ROD 複式交易 查詢 TXO08600C 台指03-8600C 價格: 95.0 口數1~200: 1 買賣別: 買 送單 清除

市價 即時回報 即時部位 帳務查詢

複式交易

一般模式 價格價差 商品 買 201403 8600 CALL 口數 1 下單 清除

IOC立刻成交否則 自動 台指 賣 8700 和/差 更新 市價

### 9.1.5 帳務查詢

點選交易選項欄下方【帳務查詢】，即進入帳務查詢功能。

點選【即時權益帳】，即可看到目前帳戶總明細。

即時權益帳

昨日餘額		9,536,342	下單可用餘額	9,318,436	權利金收付	-7,050
本日出入金	0	可提領餘額	9,529,085	買方權利金市值	6,600	
平倉損益	0	原始保證金	0	賣方權利金市值	0	
手續費	200	維持保證金	0	證券應收付	0	
交易稅	7	保證金維持率	9,999,999.99 %	整戶權益數	9,790,782	
浮動損益	0	委託期權預扣金額	210,649			

資料更新時間：2014/03/17 10:40:47

證券		期貨、選擇權		國外期貨		合計	
損益	總值	損益	總值	損益	總值	損益	總值
0	472,346	0	0	0	0	0	472,346

證券		期貨		國外期貨		可用餘額
應收付	維持率	應收付	維持率	應收付	維持率	總數
0	0.00%	-7,257	9,999,999.99%	0	9,999,999.99%	9,318,436

在交易帳號選擇【證券】，可看證券部分交易明細，及庫存商品狀態。

交易帳號：證券

交易模式：普通 現股 查詢 價格 張數 1~499 買賣別：買

即時回報 即時部位 帳務查詢

買單全刪 賣單全刪 委託全刪

即時權益帳 對帳單 庫存明細 成交查詢 歷史委託 歷史成交

在交易帳號選擇【期貨】或【選擇權】，可看期貨、選擇權部分交易明細，及平倉、未平倉商品狀態。

交易帳號：期貨

交易模式：一般模式 自動 ROD 商品代碼 查詢 價格 口數 1~100 買賣別：買

市價 即時回報 即時部位 帳務查詢

買單全刪 賣單全刪 委託全刪

即時權益帳 對帳單 未平倉明細 平倉明細 歷史委託 歷史成交

## 9.2 搶價快手

### 9.2.1 證卷交易

開啟搶價快手：點擊上層工具列【搶價快手】，選擇大字/一般→跳出搶價快手視窗。



證券交易：選擇證券交易模式→選擇商品→選擇買進/賣出、與張數→於報價欄位點擊欲委託下單之價格(或點擊【漲停】、【跌停】)，直接以漲停價或跌停價委託下單)→彈跳委託書視窗→點擊【確定】即完成下單。



### 9.2.2 期貨交易

期貨交易：選擇期貨交易模式→選擇商品→選擇買進/賣出、與口數→於報價欄位點擊欲委託下單之價格(或點擊【市價】，直接以市價委託下單)→彈跳委託書視窗→點擊【確定】即完成下單。

交易帳號: 期貨F999000-9972689

證券: 期貨 選擇權

交易模式: 一般模式 自動 ROD (當日有效)

商品/代碼: 查詢 台指03

固定五檔  點價下單交易  買進  賣出

口數 1~100: 5 10 20 1

市價

		8,686		
		8,685		
		8,684	62	
		8,683	72	
		8,682	70	
		8,681	44	
		8,680	33	
	14	8,679		
	43	8,678		
	67	8,677		
	73	8,676		
	143	8,675		
		8,674		
		8,673		

買單委託全刪 賣單委託全刪

委託人:-- 有效日期:20140317

## 委託書

帳號: F999000-9972689

委託種類: 一般單式 委託條件: ROD 倉別: 自動

買進	商品名稱	交易月份	口數	價位	最後交易日
	TXH4台指03	201403	1	8675	2014/03/19

明確之下單價位及異常有價證券等限制，投資人應以盤中揭示資訊為主管監督公告資料為準

確定(ENTER) 取消(ESC)

### 9.2.3 選擇權交易

選擇權交易：選擇選擇權交易模式→選擇商品→選擇買進/賣出、與口數→於報價欄位點擊欲委託下單之價格(或點擊【市價】，直接以市價委託下單)→彈跳委託書視窗→點擊【確定】即完成下單。

搶價快手

交易帳號 期貨F999000-9972689

證券 期貨 選擇權

交易模式  
自動 ROD (當日有效)

商品/代碼  
查詢 台指03-8700P

固定五檔

點價下單交易  
 買進  賣出

口數 1~200  
5 10 20  
1

市價

		53.0		
		52.0	20	
		51.0	19	
		50.0	48	
		49.5	40	
		49.0	86	
	15	48.5		
	9	48.0		
	56	47.5		
	117	47.0		
	9	46.5		
		46.0		
		45.5		
		45.0		

買單委託全刪 賣單委託全刪

選擇權下單委託書

委託人：-- 委託書 有效日期：20140317  
 帳號：F999000-9972689

委託種類：一般單式 委託條件：ROD 倉別：自動

買進	價差/價和	未指定
台指03-8700P	--	--
201403	商品名稱	--
8700	交割月份	--
Put	履約價格	--
1	Call/Put	--
46.0	契約口數	--
2014/03/19	權利金	--
	最後交易日	--

明確之下單價位及異常有價證券等限制，投資人應以盤中揭示資訊為主管監督公告資料為準

確定 (ENTER) 取消 (Esc)

### 9.3 點價設定

開啟點價設定：點擊上層工具列【點價設定】，跳出點價設定視窗。



進行點價設定：分別設定於表列報價點擊個股價格欄時，下單/帳務的自動帶買/帶賣。以下欄位提供直接點擊帶買/賣：成交價、買價、賣價、開盤、最高、最低、昨收、五檔委賣、五檔委買。



點價設定後，直接從表列報價中點擊價格，即會跳出【下單/帳務】視窗，並顯示預設之買賣別。

代碼	名稱	成交價	買價	賣價	成交量	漲跌	漲跌%	開盤	最高	最低	昨收
2330	台積電	117.50	117.00	117.50	43,742	▲1.50	▲1.29	116.00	117.50	115.50	116.00
2498	宏達電	148.50	148.00	148.50	11,760	▼4.00	▼2.62	153.00	153.50	148.00	152.50
3149	正達										
3008	大立光										

下單/帳務

交易帳號: 證券9990-9972689 證券 設定

交易模式: 普通 現股 商品代碼: 查詢 2330 台積電 價格: 117.00 查 張數: 1 買賣別: 買 送單 清除

## 10 DDE

### 10.1 開啟 DDE

開啟 DDE 文件：於表列報價上按滑鼠右鍵，選擇【啟動 DDE】→DDE 文件開啟後，為表列報價表之預設欄位。

代碼	名稱	成交價	買價	賣價	成交量	漲跌	漲跌%	開盤	最高	最低	昨收
3042	晶技	40.70	40.70	40.75	17,708	▲1.30	▲3.30	40.00	41.30	40.00	39.40
4909	新復興	42.15	42.15	42.20				.80	42.45	41.70	41.50
2609	陽明	12.80	12.75	12.80				.80	12.85	12.65	12.80
2330	台積電	118.50	118.00	118.50				.00	118.50	116.50	117.50
2498	宏達電	153.00	152.50	153.00				.50	153.00	149.00	148.50
3149	正達	38.85	38.80	38.85				.70	39.15	38.70	38.70

右鍵選單：設定自選、加入自選、刪除自選、欄位編輯、技術分析、報價更新提示、**啟動DDE**、加載Excel-DDE文檔

頁碼 1/1 商品數量 6 上一頁 下一頁 放大 縮小 左移 右移

DDFile [相容模式] - Microsoft Excel

檔案 常用 插入 版面配置 公式 資料 校閱 檢視

新細明體 11 A<sup>+</sup> A<sup>-</sup> 通用格式 設定格式化的條件 插入 設定格式化的條件 格式化為表格 刪除 排序與篩選 儲存格 儲存格 儲存格 編輯

A1 代碼[101]

	A	B	C	D	E	F	G	H	I	J	K	L	M
1	代碼[101]	名稱[102]	成交價[103]	買價[104]	賣價[105]	成交量[106]	漲跌[107]	漲跌%[108]	開盤[109]	最高[110]	最低[111]	昨收[112]	
2	3042'	晶技'	40.7	40.7	40.75	17,708	1.3	3.3	40	41.3	40	39.4	
3	4909'	新復興'	42.15	42.15	42.2	337	0.65	1.57	41.8	42.45	41.7	41.5	
4	2609'	陽明'	12.8	12.75	12.8	1,881	0	0	12.8	12.85	12.65	12.8	
5	2330'	台積電'	118.5	118	118.5	46,952	1	0.85	118	118.5	116.5	117.5	
6	2498'	宏達電'	153	152.5	153	5,813	4.5	3.03	151.5	153	149	148.5	
7	3149'	正達'	38.85	38.8	38.85	886	0.15	0.39	38.7	39.15	38.7	38.7	
8													

可依以下指令表修改欲追蹤之欄位：

可辨識的輸入方式		
代碼	CODE	101
名稱	NAME	102
成交價	PRICE	103
買價	BID	104
賣價	ASK	105
成交量	VOL	106
漲跌	CHG	107
漲跌%	CHG%	108
開盤	OPEN	109



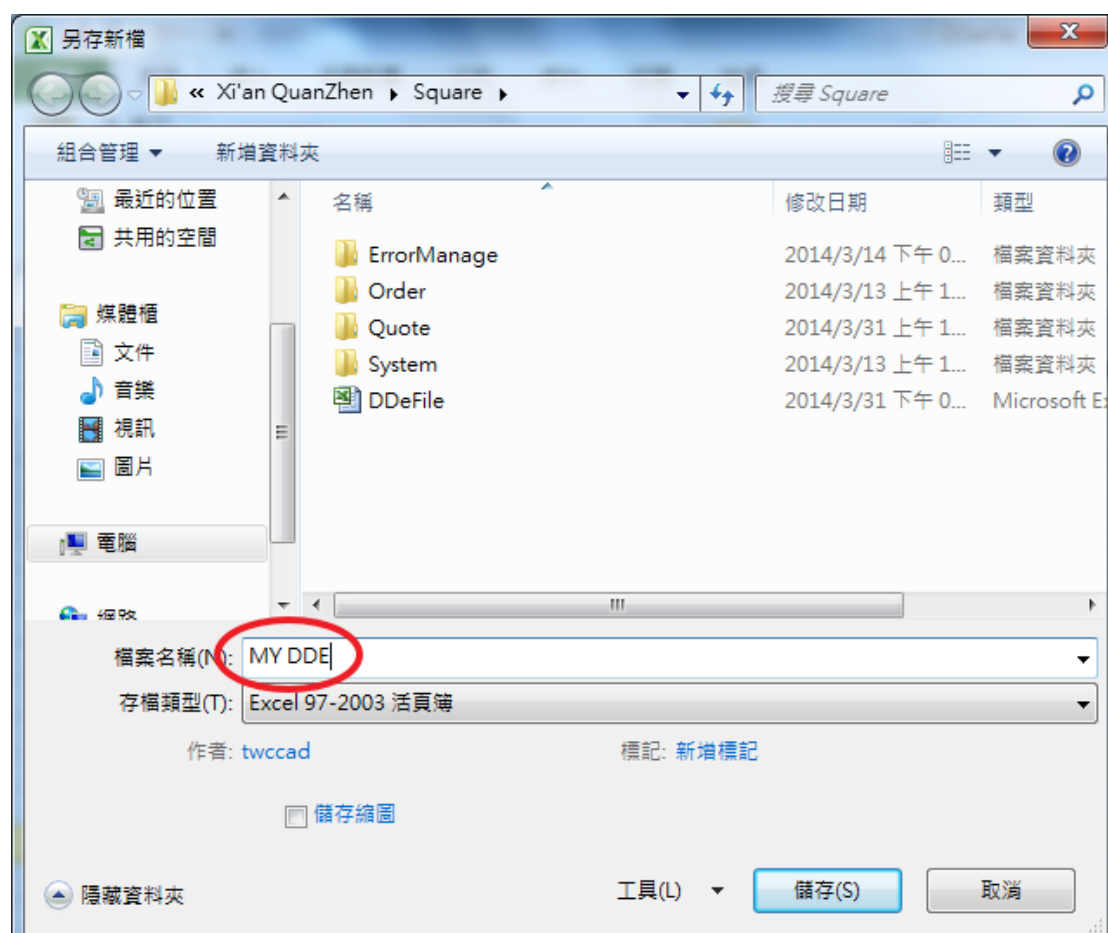
最高	HIGH	110
最低	LOW	111
昨收	PREV CLOSE PRICE	112
時間	TIME	113
買量	BIDSIZE	114
賣量	ASKSIZE	115
未平倉	OPEN INTEREST	116
均價	AVGPRC	117
昨量	PREV VOL	118
漲停	LIMIT UP	119
跌停	LIMIT DOWN	120
單量	SIZE	121
昨量比	VOL. /PREV VOL.	122
結算價	SETTLEMENT	123
昨開	PREV OPEN PRICE	124
昨高	PREV HIGH PRICE	125
昨低	PREV LOW PRICE	126
內盤	TRADE ON BID	127
外盤	TRADE ON ASK	128
內外盤比	BID/ASK	129
最後交易日	LAST TRADING DATE	130
履約價	STRIKE	131
買/賣	S/B	201
下單量	ORDER VOL.	202
下單價	ORDER PRC	203
下單方式	ORDER TYPE	204
買入	BUY	501
賣出	SELL	502
現貨	STOCK	601
融資	MARGIN TRADING	602
融券	SHORT SALES	603
ROD	R	701
IOC	I	702
FOK	F	703

修改範例如下，增加漲停、跌停，刪去漲跌、漲跌比；並增加三種商品。  
須注意：

1. 商品代碼必須在第一欄；
  2. 商品代碼欄不可間隔空行；
  3. 指令列必須在首列；
  4. 此頁面必須為 EXCEL 活頁簿第一頁。
- 可使用報價數值自行做公式計算於其他欄位。

	A	B	C	D	E	F	G	H	I	J	K	L	M
1	代碼[101]	名稱[102]	成交價[103]	買價[104]	賣價[105]	成交量[106]	開盤[109]	最高[110]	最低[111]	昨收[112]	漲停[119]	跌停[120]	
2	3042'	晶技'	40.7	40.7	40.75	17,708	40	41.3	40	39.4			
3	4909'	新復興'	42.15	42.15	42.2	337	41.8	42.45	41.7	41.5			
4	2609'	陽明'	12.8	12.75	12.8	1,881	12.8	12.85	12.65	12.8			
5	2330'	台積電'	118.5	118	118.5	46,952	118	118.5	116.5	117.5			
6	2498'	宏達電'	153	152.5	153	5,813	151.5	153	149	148.5			
7	3149'	正達'	38.85	38.8	38.85	886	38.7	39.15	38.7	38.7			
8	FITX'												
9	TXJ4'												
10	TX008800D4'												
11													

修改完成後，另存檔案(可自訂名稱)，即完成 DDE 文件設定。



## 10.2 載入 DDE

載入 DDE 文件：於表列報價上按滑鼠右鍵，選擇【加載 Excel-DDE 文檔】→DDE 文件開啟後，即執行上次存檔之所有指令動作。

DDE 文件內容數值將與選股寶即時報價同步，可運用其數值做下單交易或公式運算等進階指令。

須注意更改指令後需要重新存檔及加載；

代碼	名稱	成交價	買價	賣價	成交量	漲跌	漲跌%	開盤	最高	最低	昨收
3042	晶技	40.70	40.70	40.75	17,708	▲1.30	▲3.30	40.00	41.30	40.00	39.40
4909	新復興	42.15	42.15	42.2	337			41.80	42.45	41.70	41.50
2609	陽明	12.80	12.75	12.8	1,881			12.80	12.85	12.65	12.80
2330	台積電	118.50	118.00	118.5	46,952			118.00	118.50	116.50	117.50
2498	宏達電	153.00	152.50	153	5,813			151.50	153.00	149.00	148.50
3149	正達	38.85	38.80	38.85	886			38.70	39.15	38.70	38.70

	A	B	C	D	E	F	G	H	I	J	K	L	M
1	代碼[101]	名稱[102]	成交價[1	買價[104	賣價[105	成交量[1	開盤[109	最高[110	最低[111	昨收[112	漲停[119	跌停[120]	
2	3042'	晶技'	40.7	40.7	40.75	17,708	40	41.3	40	39.4	42.15	36.65	
3	4909'	新復興'	42.15	42.15	42.2	337	41.8	42.45	41.7	41.5	44.4	38.6	
4	2609'	陽明'	12.8	12.75	12.8	1,881	12.8	12.85	12.65	12.8	13.65	11.95	
5	2330'	台積電'	118.5	118	118.5	46,952	118	118.5	116.5	117.5	125.5	109.5	
6	2498'	宏達電'	153	152.5	153	5,813	151.5	153	149	148.5	158.5	138.5	
7	3149'	正達'	38.85	38.8	38.85	886	38.7	39.15	38.7	38.7	41.4	36	
8	FITX'	台指近'	8,789	8,790	8,791	76,764	8,779	8,794	8,734	8,736	9,347	8,125	
9	TXJ4'	台指04'	8,789	8,790	8,791	76,764	8,779	8,794	8,734	8,736	9,347	8,125	
10	TXO08800D4	台指04-8800C'	72	71	72	21,441	67	73	48.5	54	665	0.1	
11													

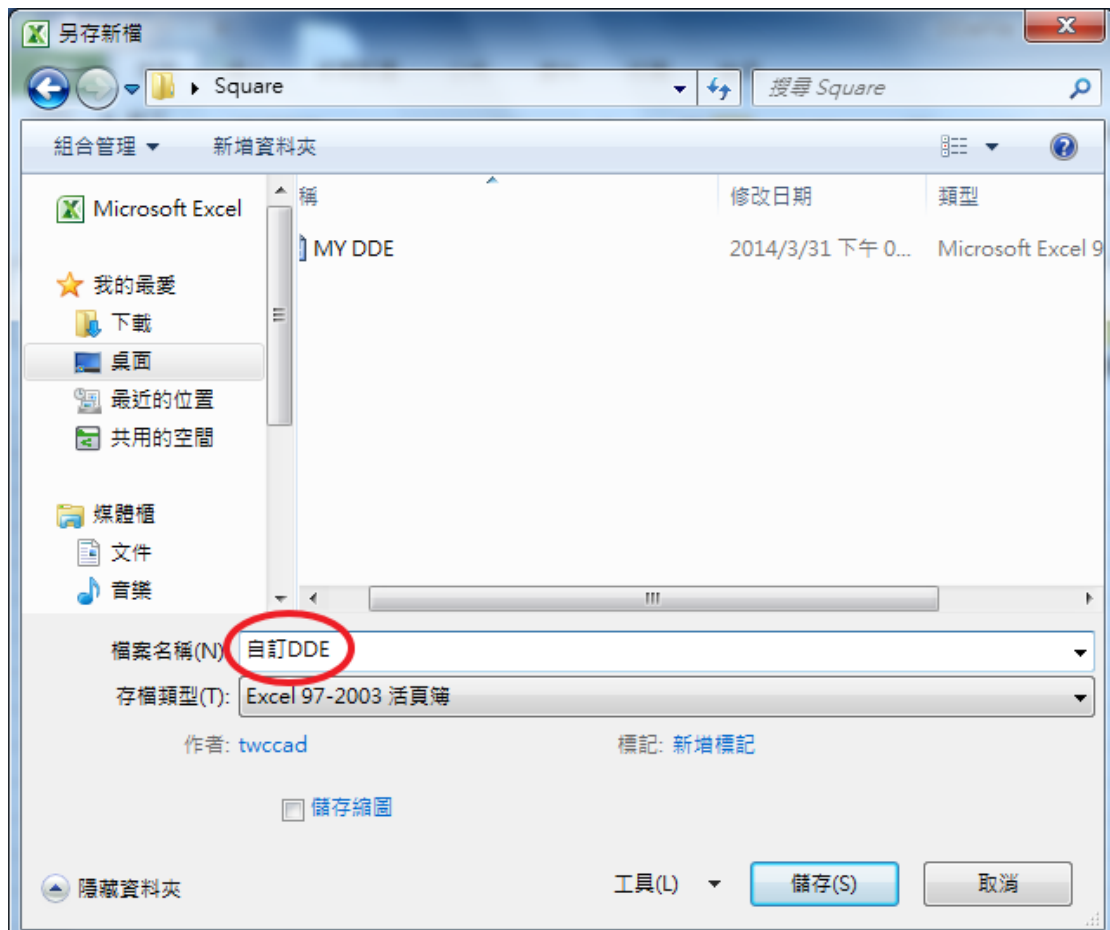
### 10.3 自訂 Excel-DDE

自訂 Excel-DDE 檔案：打開空白 Excel 檔案→於欄位輸入中文名稱/英文名稱/數字代號→另存新檔。

須注意：

1. 第一欄必須為代碼欄
2. 可支援多組報價：以代碼欄為報價區塊首欄，且不能有空行間隔(如下圖範例)

	A	B	C	D	E	F	G	H	I	J	K	L	M	N
1	代碼	名稱	成交價	買價	賣價	最高	最低	代碼	NAME	PRICE	OPEN		110	111
2	3042'	晶技'	40.7	40.7	40.75	41.3	40	2330						
3	4909'	新復興'	42.15	42.15	42.2	42.45	41.7	2498						
4	2609'	陽明'	12.8	12.75	12.8	12.85	12.65	3149						
5														



載入自訂 Excel-DDE 文件：於表列報價上按滑鼠右鍵，選擇【**加載 Excel-DDE 文檔**】→DDE 文件開啟後，即執行檔案中所有指令動作。

代碼	名稱	成交價	買價	賣價	成交量	漲跌	漲跌%	開盤	最高	最低	昨收	
3042	晶技	40.70	40.70	40.75	17,708	▲1.30	▲3.30	40.00	41.30	40.00	39.40	
4909	新復興	42.15	42.15					41.57	41.80	42.45	41.70	41.50
2609	陽明	12.80	12.75					0.00	12.80	12.85	12.65	12.80
2330	台積電	118.50	118.00					0.85	118.00	118.50	116.50	117.50
2498	宏達電	153.00	152.50					3.03	151.50	153.00	149.00	148.50
3149	正達	38.85	38.80					0.39	38.70	39.15	38.70	38.70

設定自選  
加入自選  
刪除自選  
欄位編輯  
技術分析  
報價更新提示  
啟動DDE  
**加載Excel-DDE文檔**

頁碼 1/1 商品數量:6 上一頁 下一頁 放大 縮小 左移 右移

自訂DDE [相容模式] - Microsoft Excel

檔案 常用 插入 版面配置 公式 資料 校閱 檢視

新細明體 11 A A 自動換列 通用格式

B I U 對齊方式 數值 設定格式化的條件 格式化為表格 儲存格樣式

A1 代碼[101]

	A	B	C	D	E	F	G	H	I	J	K	L	M	N
1	代碼[101]	名稱[102]	成交價[103]	買價[104]	賣價[105]	最高[110]	最低[111]	代碼[101]	名稱[102]	成交價[103]	開盤[109]	最高[110]	最低[111]	
2	3042'	晶技'	40.7	40.7	40.75	41.3	40	2330'	台積電'	118.5	118	118.5	116.5	
3	4909'	新復興'	42.15	42.15	42.2	42.45	41.7	2498'	宏達電'	153	151.5	153	149	
4	2609'	陽明'	12.8	12.75	12.8	12.85	12.65	3149'	正達'	38.85	38.7	39.15	38.7	
5														

## 11 獨家分析選股

### 11.1 選股寶

開啟選股寶：點擊下層工具列【選股寶】，跳出選股寶視窗。



選股寶為金融家資訊獨家運算分析系統，每日更新高風險群和低風險群各 20 檔(風險數值由 2 根為低風險一直到 10 根為高風險, 可以透過點選技術面的視窗中, 選擇風險指數這個選項來做點選的動作)。點選單一商品後，雙擊五檔報價之價格，即直接進入下單視窗。

本功能每日雲端運算更新時間為下午 18:00，重新登入後即可顯示更新後資料。

**選股寶運用教學：**

**Step1.**：每天晚上的 6 點開啟選股寶功能, 針對高低風險 20 檔開始做功課, 並選定所想要進行介入的投資標的(並不是說只能選這 20 檔作為標的, 也可以透過自身所選擇的個股, 如投顧訊息, 市場消息面等)

**Step2.**：開啟台股追蹤(搜尋 App 可以下載台股追蹤, 帳號密碼為選股寶之帳號密碼, 因為是透過雲端整合, 所以您在選股寶所選擇的自選股自然會出現在台股追蹤的自選股欄位中), 鎖定支撐, 壓力價作為明天盤中介入價位的依據(假設大盤風險指數為低風險, 有些較保守的客戶會選擇做多低風險的股票下, 選擇開盤時用支撐價一來做買進的動作, 反之若是做空, 則建議在大盤處於高風險下, 做空高風險的標的, 運用壓力一做賣出的動作, 如果客戶能承受較高風險, 則在突破壓力一時做買進的動作(做多下)或是支撐一做賣出的動作(做空下))

**Step3.** :開盤前,將選定的投資標的加入力道雷達中,監測盤中的最即時的市場多空力道,作為進場買賣的介入點依據

**Step4.** :買入標的或是賣出標的後,每日隨時追蹤風險指數的變化,風險是否升高或降低,以抓住最佳的出場時機(嚴守台股追蹤裡關卡價的部分,假設做多就有一個多方防守價格,做空就有空方嚴守價格,如果此關卡價一破,就須嚴守紀律出場)



**免責聲明：**

(以上選股寶之文字教學範例僅供參考,主要目的為方便使用者快速熟悉本輔助交易系統之運用,所有文字陳述並不代表任何進出場依據,運用本輔助交易系統所產生之交易盈虧,由使用人自付責任)

## 11.2 力道雷達

開啟力道雷達：點擊下層工具列【力道雷達】，跳出力道雷達視窗。



力道雷達視窗如下，九檔同時追蹤，每秒即時運算商品多空力道(非買賣力道)，用戶可依自己的風險接受範圍，參考本力道雷達數值，做投資策略之參考：

力道雷達實作教學：

一開始建議客戶將九宮格的上面三格由左至右分別設置大盤指數，台指期和上櫃指數 OTC，第四格設置台灣 50，當大盤，0050 皆為多方態勢時，此時介入做多較為上選，反之則建議做空。

透過力道雷達的圖示可以發現，下方的紅色和綠色的條狀分別代表的多方和空方的力道強弱，透過盤中所顯示的數字能明白此時股票是多方強勁還是空方強勁，進而做買進或是賣出的動作

1. 如同選股寶教學所說，可以運用力道雷達作為買賣點的介入時機(選擇一個適當之進場價位，在對的時間做對的事)
2. 如果想做現貨當沖，建議可搭配 5 分鐘 K 線圖，當 5 分鐘的 K 線的當根成交量突破 5 均量時且力道雷達的數值為大於 5.5(做多)或小於-5.5(做空)，可以選擇進場買進(或賣出)。當買進或賣出後，建議出場條件為以下幾種方式：
  - a. 當 5 分 k 成交量未持續放量，且 5 分 k 結束時，其當根總成交量低於 5 均量時，建議可於下一根 K 線開盤就出場。
  - b. 入市做多後，當力道雷達數值由正值轉為負值，且小於-5.5 以下，則結束此交易，表非盤勢突發性翻空，不宜戀棧。反之入市做空後，當



力道雷達數值由負值轉為正值，且大於 5.5 以上，則結束此交易，表非盤勢突發性翻多，不宜戀棧。(其中當力道數值在-5.5~5.5 間視為多空交戰時期，並不加以理會，嚴守 5 均量的運用)

- c. 若 a 方式之條件成立時，但力道雷達仍為多方或空方在控盤時，風險承受度較高者，可乎略當根總成交量縮至 5 均量以下，但需嚴守力道雷達的數值縮至 0 時出場
3. 如果是做期貨當沖時，則看力道雷達中台指期的部分，和現貨的邏輯相同，只是力道雷達的數值有所不同，一樣運用 5 分鐘 K 線的 5 均量來做評判依據，假設為做多的情況下，突破 5 均量，且多方力道為大於+1.4 時做進場買進的動作。做空的情況下，突破 5 均量，且空方力道為小於-1.4 時做進場賣出的動作，出場時機的幾個評斷方式：
- a. 量縮至 5 均量以下，在下一根 K 棒一開盤就出場
  - b. 量未縮，但是多空力道雷達確實小於-1.4 時，反之，量未縮，但是多空力道雷達確實大於 1.4 以下時，必須嚴守出場紀律。
  - c. 量縮至 5 均量以下時，假設你 10 點那根 K 棒做進場的動作，到了 10:15 分這根 K 棒的量已經低於 5 均量時，則基本上 10:20 分就需一開盤就做出場的動作，但是若 10:20 分當下的力道雷達數值仍大於 1.4 或小於 -1.4 時，則可以等待力道縮至為 0 時再出場。

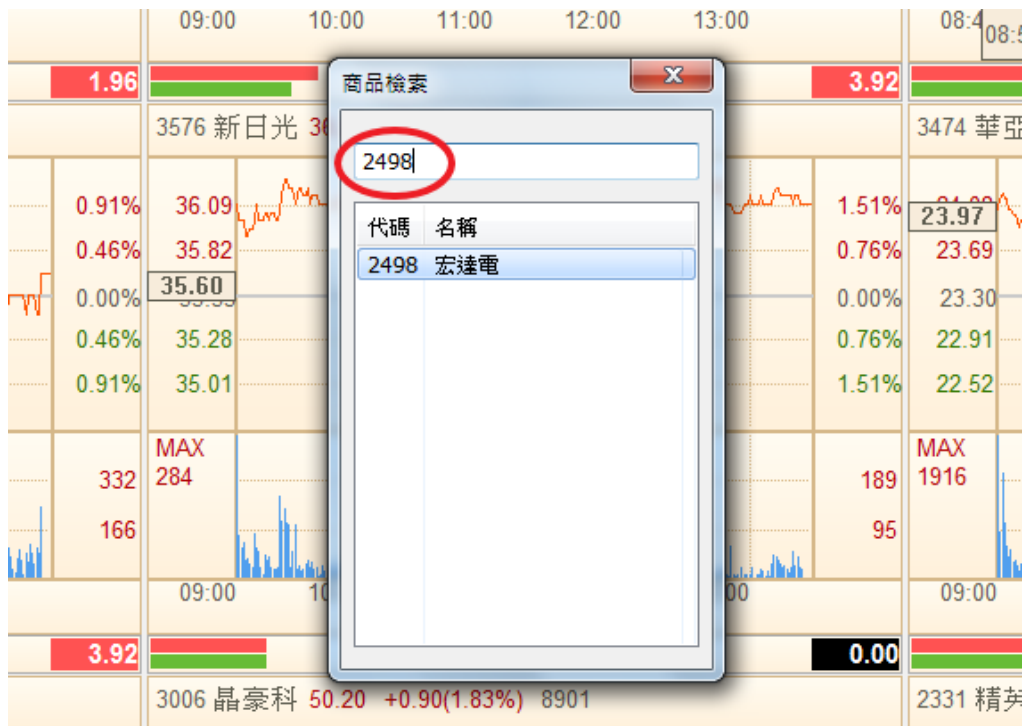
免責聲明：

(以上力道雷達文字教學範例僅供參考，主要目的為方便使用者快速熟悉本輔助交易系統之運用，所有文字陳述並不代表任何進出場依據，運用本輔助交易系統所產生之交易盈虧，由使用人自付責任)



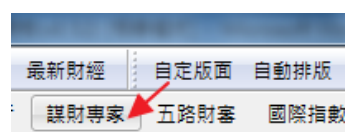
更換力道雷達商品：於任一檔圖表上點擊右鍵→於商品檢索欄鍵入商品代碼  
 →輸入完畢按下 ENTER 鍵，即完成商品更換。





### 11.3 謀財專家

開啟謀財專家：點擊下層工具列【謀財專家】，跳出謀財專家視窗。



謀財專家操作：選擇產業類別→選擇需要參考之財務指標和選項(最多五項)

→點選【執行】→點選【Excel】，結果列表可輸出為 Excel 檔。

1.選擇產業類別(可複選)

2.選擇年季度  
2013 年 3 季

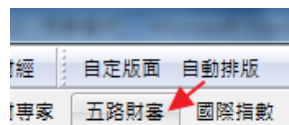
3.選擇財務指標(最多 5 項)

代碼	名稱	合併/非合併	營業毛利率	營業利益率	稅前淨利率	每股稅後盈餘	營收成長率
1582	信錦	合併	81.72	11.40	11.52	1.43	14.63
2330	台積電	合併	181.44	36.67	36.51	2.01	15.00
2395	研華	合併	155.50	15.70	17.76	1.95	12.60
2437	旺詮	合併	83.15	14.13	15.17	1.37	15.79
2439	美律	合併	74.48	12.85	12.91	1.81	78.50
2454	聯發科	合併	150.63	20.17	23.16	6.28	32.36
2474	可成	合併	164.79	31.09	32.72	3.69	18.41
2477	美隆電	合併	111.70	45.93	46.95	4.71	154.47

代碼	名稱	合併/非合	營業毛利	營業利益	稅前淨利	每股稅後	營收成長率
1582	信錦	合併	81.72	11.4	11.52	1.43	14.63
2330	台積電	合併	181.44	36.67	36.51	2.01	15
2395	研華	合併	155.5	15.7	17.76	1.95	12.6
2437	旺詮	合併	83.15	14.13	15.17	1.37	15.79
2439	美律	合併	74.48	12.85	12.91	1.81	78.5
2454	聯發科	合併	150.63	20.17	23.16	6.28	32.36
2474	可成	合併	164.79	31.09	32.72	3.69	18.41
2477	美隆電	合併	111.7	45.93	46.95	4.71	154.47
2497	怡利電	合併	96.98	14.77	16.11	1.05	21.6
3008	大立光	合併	153.81	39.36	37.8	17.3	58.94
3045	台灣大	合併	144.19	20.12	19.03	1.58	11.22
2121	和訊	合併	100.12	21.12	21.11	5.05	24.27

## 11.4 五路財審

開啟五路財審：點擊下層工具列【五路財審】，跳出五路財審視窗。



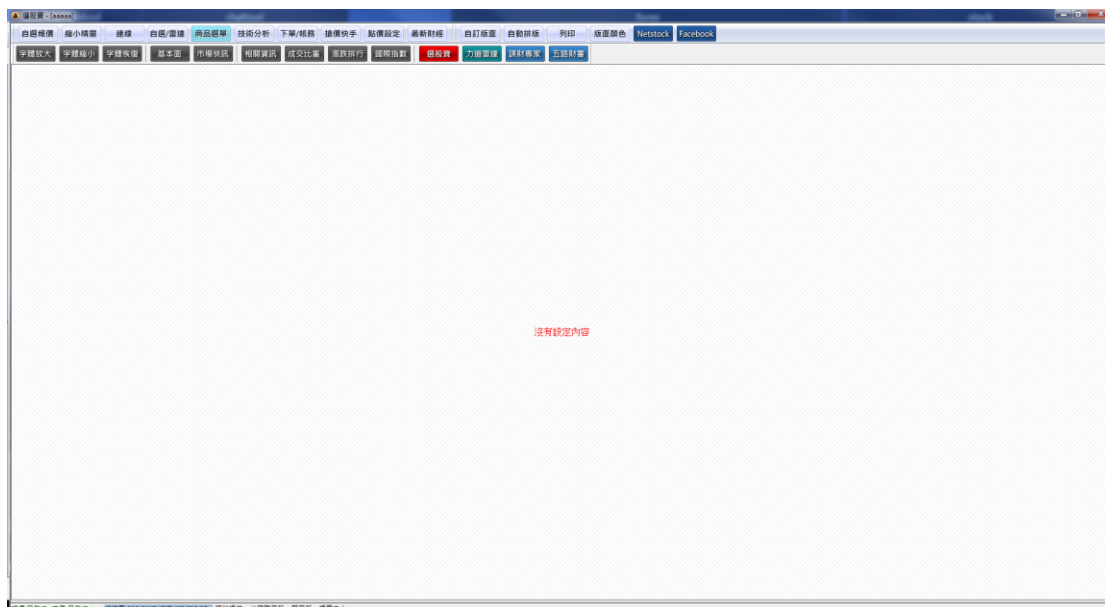
五路財審操作：選擇需要比較之財務指標（最多五項）→點選【選項帶入】→輸入欲比較之商品代碼→點選【執行】→點選【Excel】，結果列表可輸出為Excel檔。



	A	B	C	D	E
1	2013年3季	2330台積	2454聯發	3008大立光	
2	營業毛利率	181.44	150.63	153.81	
3	稅前淨利率	36.51	23.16	37.8	
4	每股稅後	2.01	6.28	17.3	
5	流動比率	228.08	281.13	326.07	
6	營業利益	13.23	85.43	91.39	

## 12 障礙排除

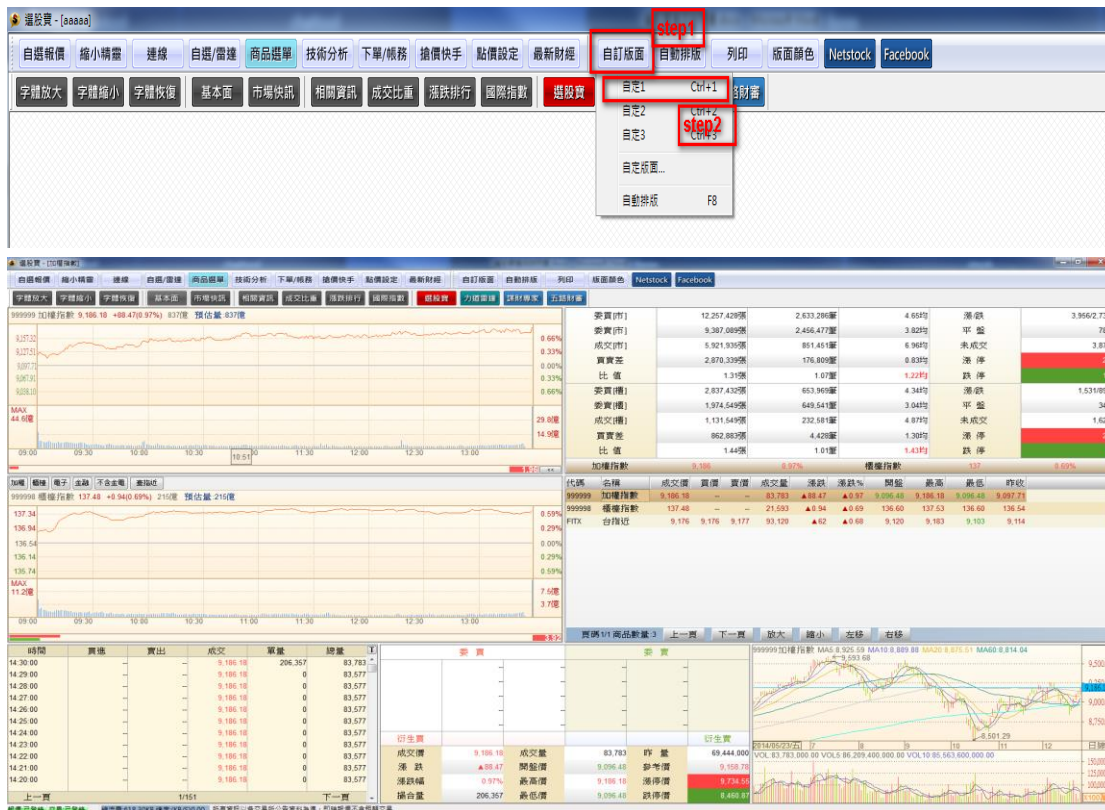
### 1. 異常關閉所產生之白屏：



排除步驟：

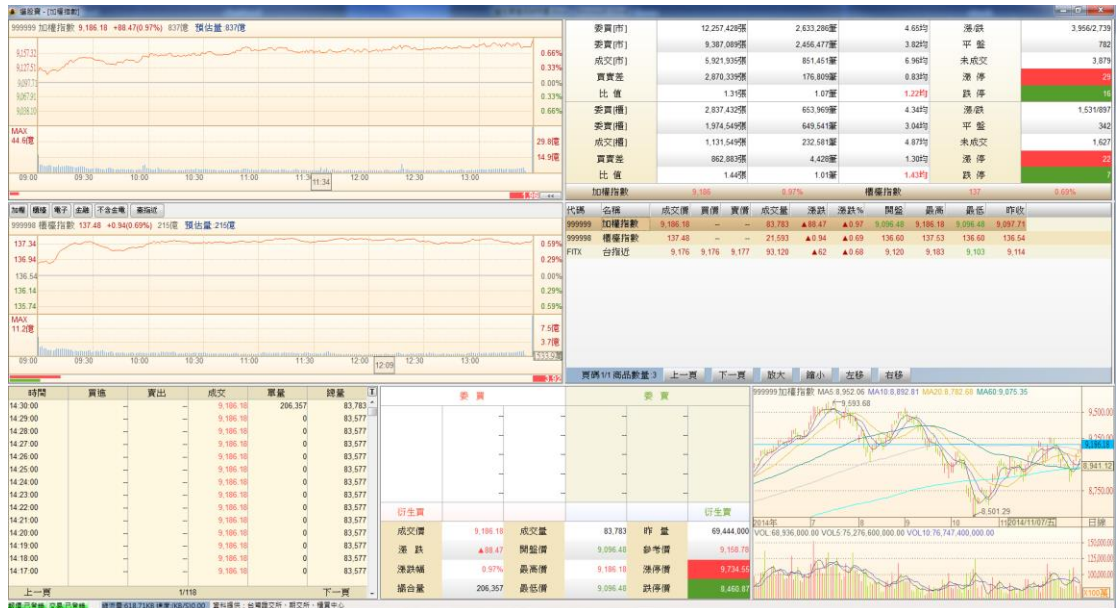
Step1：點擊自訂版面

Step2：選擇自訂1



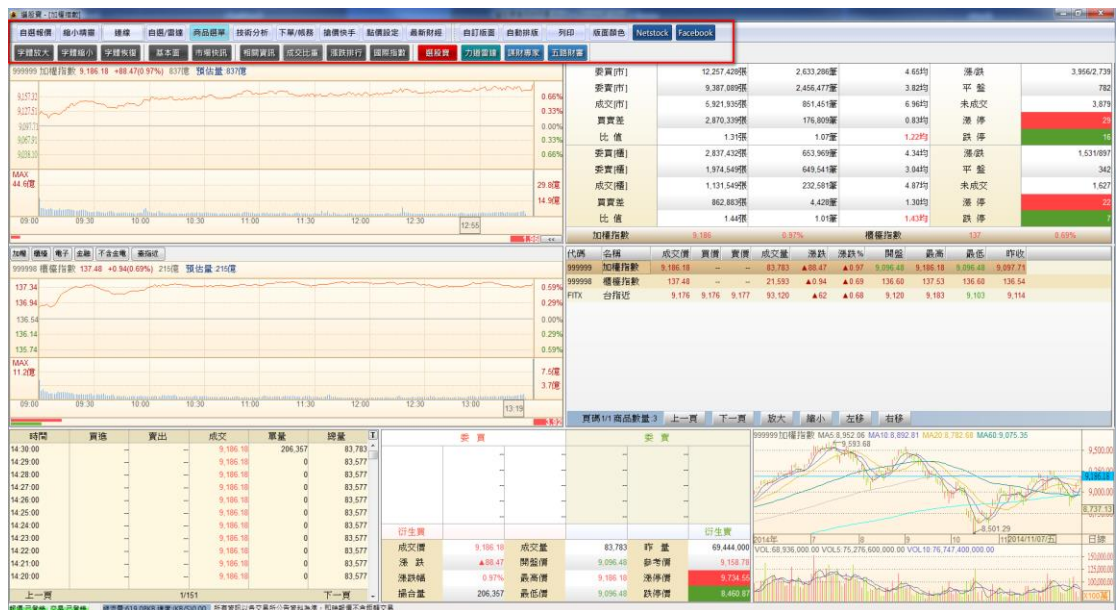
即可回復原版面

## 2. 工具列消失

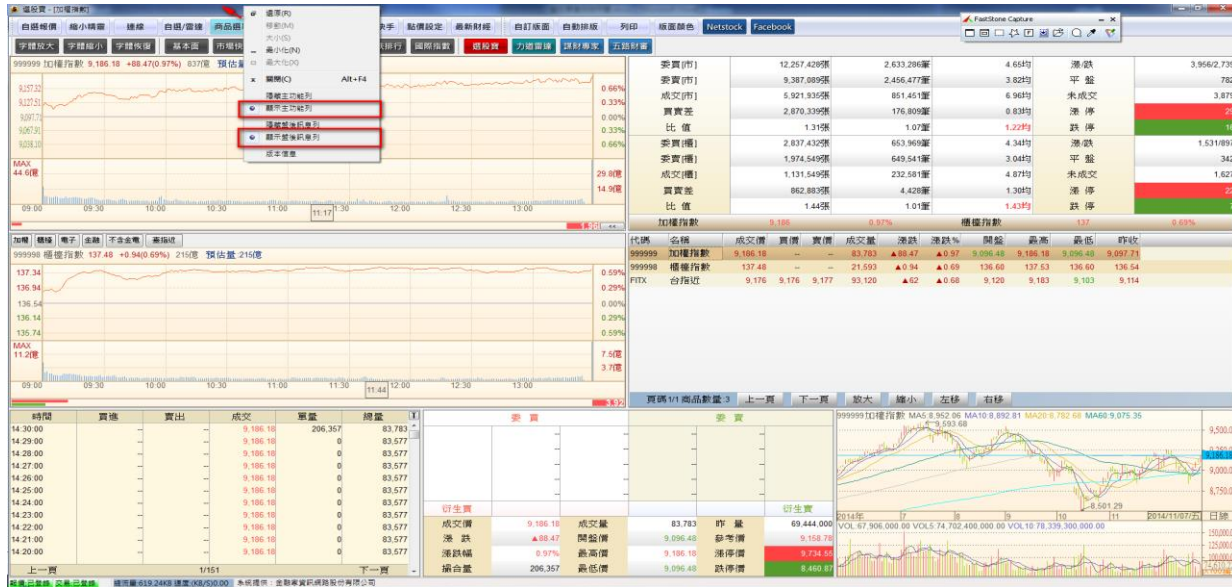


排除步驟：

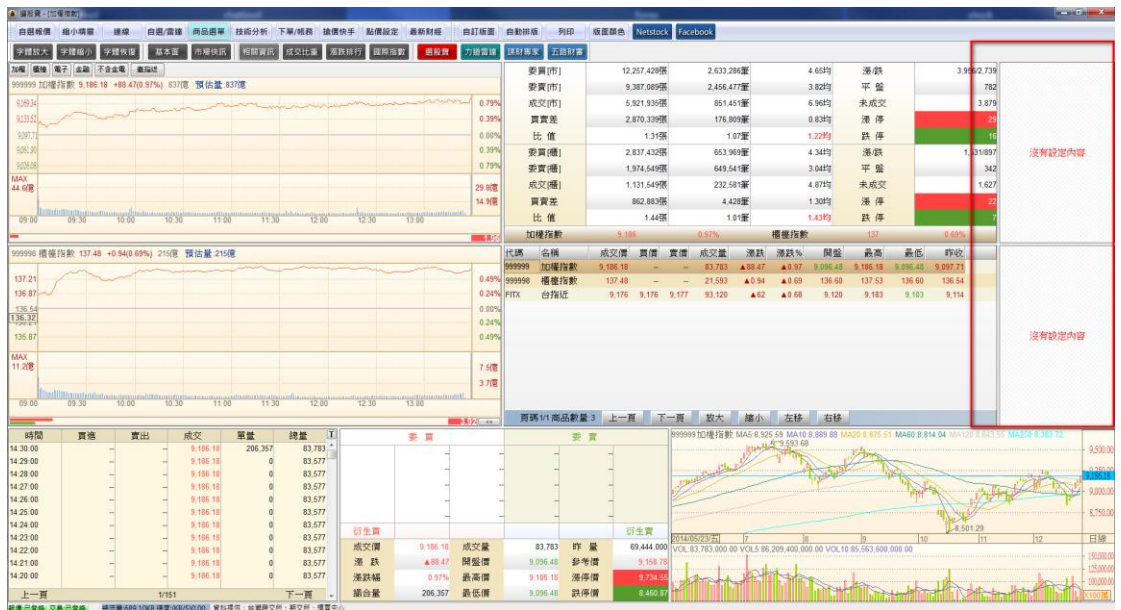
方法一：點擊鍵盤空白鍵，即可回復



方法二：滑鼠移至主視窗上方 → 點擊”顯示主功能列”或 點擊”顯示盤後訊息列”，即可回復



### 3. 畫面版型跑掉



排除步驟：

點擊工具列自動排版，即可回復





## 13 常見問題

- 如何取得選股寶？

A：進入金融家資訊官方網站，點選【產品下載】中的選股寶，即可下載試用。

- 使用者帳號如何取得？

A：進入金融家資訊官方網站，點選【我要試用】，填寫試用資訊，金融家資訊客服將與您連絡，並在註冊成功後提供使用帳號一組(包含報價帳號及虛擬下單帳號)。

- 會員如何付費？

A：可來電 0800-516-999(手機請撥(02)2577-5688)，金融家資訊目前提供匯款轉帳和傳真刷卡兩項付費方法。

- 軟體會進行更新嗎？

A：為掌握投資市場脈動，金融家資訊將會不定期優化系統；軟體版本更新時，將會自動提醒您將軟體進行更新。



**NETSTOCK**

金融家資訊網路股份有限公司

台灣·台北市松山區105敦化南路一段21號2樓

Tel : (02)2577-5688 Fax : (02)2579-5818

<http://www.netstock.net>

